



**Bellman & Symfon®**

Bellman Visit 868 Türsender BE1410

## Bellman Visit 868 Türsender BE1410 (DE)

---



*Vielen Dank, dass Sie sich für Produkte von Bellman & Symfon entschieden haben.*

*Das Bellman Visit 868-System besteht aus verschiedenen Funksendern und Funkempfängern. Die Sender erkennen verschiedene Geräusche aus der Umgebung und senden ein Funksignal an die Empfänger. Die Empfänger empfangen dieses Signal und reagieren durch eine Leuchtanzeige, einen Ton und/oder eine Vibration.*

*Der Sender entscheidet, welche Art von Leuchtanzeige, Ton oder Vibration ausgegeben werden soll, sodass der Benutzer die Ursache des Signals erkennen kann.*

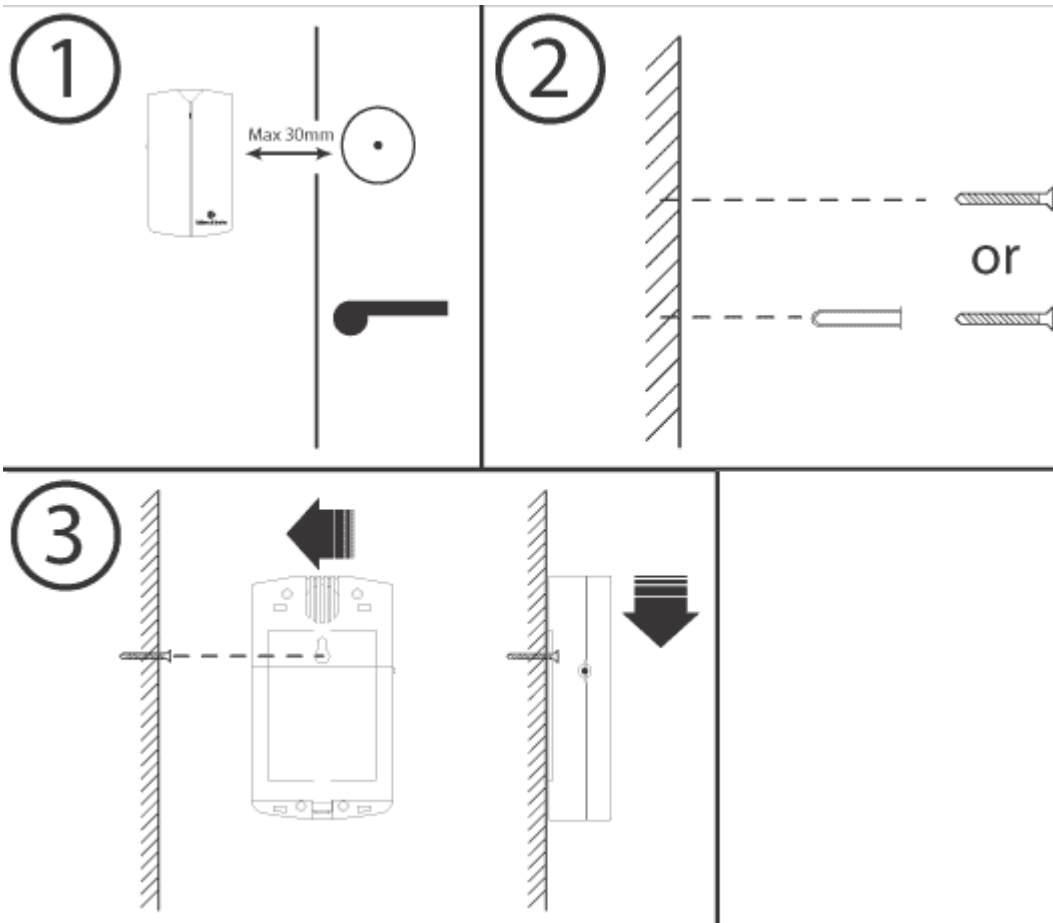
*Lesen Sie zunächst die Gebrauchsanweisung durch, bevor Sie mit der Montage des Systems beginnen.*

*Siehe auch die Abbildung des Bellman Visit 868-Systems auf der Umschlaginnenseite.*

## Erste Schritte

### Gerät auspacken, montieren und in Betrieb nehmen

1. Öffnen Sie das Batteriefach (3). Legen Sie eine Batterie (entweder eine Alkalibatterie des Typs 6LR61 oder eine Lithiumbatterie des Typs 6F22) in das Batteriefach ein und schließen Sie den Deckel.
2. Drücken Sie die Prüftaste (2). Die LED (1) leuchtet um anzuzeigen, dass der Bellman Visit 868 Türsender ein Funksignal sendet. Die Empfänger des Bellman Visit 868-Systems sollten den Türsender anzeigen. Um eine akustische Rückkopplung zu vermeiden, wartet der Türsender, bis es zwei 2 Sekunden lang ruhig ist.
3. Der Bellman Visit 868-Türsender sollte an der Wand oder Tür maximal 3 cm von der Türklingel entfernt angebracht werden. Der Türsender wird entweder in der Wandkonsole (5) mit der mitgelieferten Schraube aufgehängt oder mit Hilfe des selbstklebenden Klettverschlussstreifens befestigt (siehe Abb. 1-3 unten). Wenn Sie den Klettverschluss verwenden, sollten Sie die Wand mit dem mitgelieferten feuchten Tuch abwischen.



## Funktion

### Allgemeines

Der Bellman Visit 868 Türsender, BE1410, ist ein Funksender des Bellman Visit 868-Systems für die Innenanwendung, der Türklingelsignale erkennt. Bei elektromechanischen Türklingeln erkennt der Türsender auch die von der Klingel erzeugten elektromagnetischen Felder.

Der Türsender wird durch das eingebaute Mikrofon oder über das Türsendermikrofon Bellman Extern BE9200 (Zubehör) aktiviert.

Wenn das Bellman Extern Türmikrofon, BE9200, verwendet wird, kann der Bellman Visit 868 Türsender zwischen Tönen, die vom internen Mikrofon und Tönen, die vom externen Türmikrofon kommen, unterscheiden. Mit Hilfe dieser Funktion kann der Türsender unterschiedliche Signale senden, je nachdem, von welchem Mikrofon der Ton ausgegeben wird. Das externe Türmikrofon kann zum Beispiel als Telefon oder Türsprechanlage verwendet werden.

### Erlernen von Klängen

Der BE1410 Bellman Visit 868 Türsender kann Klänge von bis zu drei verschiedenen Klangquellen "erlernen". Die Vorteile dieser Funktion sind hierbei vor allem, dass der Türsender in der Lage ist, verschiedene Anzeigen auszugeben, je nach dem, welcher Klang ihn aktiviert hat. Weiter stellt diese Funktion sicher, dass der Türsender nur durch die erwünschte Klangquelle aktiviert wird.

Der Bellman Visit 868 Türsender hat 3 Lernoptionen, zwei für das interne Mikrofon und eine für das externe Mikrofon.

Die Bedingungen für das Erkennen eines Klanges durch den Türsender sind hierbei, dass der Klang jedes Mal gleich klingt, dass er lange genug anhält und nicht stark variiert.

Gehen Sie wie folgt vor, um einen Klang zu programmieren:

1. Stellen Sie den Programmschalter (8) von der Position Normal auf die gewünschte Position, Int. Mic. 1, Int. Mic. 2 oder Ext. Mic.
2. Stellen Sie sicher, dass es ruhig ist.
3. Drücken Sie die Prüftaste (2).
4. Die LED (1) leuchtet gelb und zeigt damit an, dass der Türsender im Lernmodus ist und auf den Klang wartet, den er "erlernen" soll.
5. Platzieren Sie den Türsender in die Nähe der Türklingel, deren Klang der Türsender erlernen soll.
6. Aktivieren Sie die Türklingel.
7. Die LED (1) blinkt jetzt grün während der Türsender nun den Klang analysiert.
8. Falls der Lernvorgang akzeptiert wird, leuchtet die LED (1) grün. Einige Klänge sind schwer zu analysieren und dementsprechend schwer nachher zu erkennen.
9. Falls der Klang nicht analysiert werden kann, leuchtet die LED (1) gelb. Sie können den Lernvorgang nochmals

durchführen, indem Sie die Schritte 1 bis 6 wiederholen. Falls dies auch nicht funktioniert, dann kann der Türsender den Klang der betreffenden Türklingel nicht analysieren. Ändern Sie in diesem Fall den Klang der Türklingel, falls diese eine solche Option besitzt und wiederholen Sie dann die Schritte 1 bis 6.

10. Stellen Sie den Programmschalter (8) wieder in die Position Normal.

11. Der Bellman Visit 868 Türsender kann nun benutzt werden.

Falls kein Klang mit Hilfe der Lernfunktion programmiert wurde, so wird die Standarderkennung verwendet, die in den meisten Fällen funktioniert.

### Einen erlernten Klang zurücksetzen

Gehen Sie wie folgt vor, um einen erlernten Klang zu entfernen.

1. Stellen Sie den Programmschalter (8) von der Position Normal auf die Position, die gelöscht werden soll.

2. Drücken Sie die Prüftaste (2). Die LED (1) leuchtet gelb.

3. Wenn die LED (1) grün leuchtet, dann ist der Löschvorgang abgeschlossen.

4. Stellen Sie den Programmschalter (8) wieder in die Position Normal.

5. Der Bellman Visit 868 Türsender kann nun benutzt werden.

Falls Sie möchten, dass die Standarderkennung für eingehende Klänge mit Hilfe des internen Mikrofons benutzt wird, so müssen Int. Mic. 1 und Int. Mic. 2 gelöscht werden.

### Funkkanal

Bei der Lieferung sind alle Bellman Visit 868-Einheiten auf denselben Funkkanal eingestellt. Sollten Sie einen Nachbar haben, der dasselbe System verwendet, können Sie den Funkkanal ändern, um eine Störung des Systems zu vermeiden. Alle Einheiten innerhalb desselben Systems müssen auf denselben Funkkanal eingestellt sein. Wird der Funkkanal dieses Senders mit Hilfe des Funkkanalschalters (7) geändert, muss derselbe Funkkanal auch bei allen anderen Einheiten innerhalb des Bellman Visit 868-Systems eingestellt werden. Einzelheiten entnehmen Sie der entsprechenden Gebrauchsanweisung.

## Anzeigen und Signale

### Systemanzeigen

Das Leuchten der LED (1) zeigt an, dass der Türsender Funksignale sendet.

### Stromversorgung

Bei der Aktivierung des Türsenders leuchtet die LED (1) für gewöhnlich grün. Dies weist auf einen guten Ladezustand der Batterie hin.

Leuchtet die LED (1) gelb, sollte die Batterie ausgewechselt werden. Verwenden Sie nur eine Batterie des Typs 6LR61 (Alkaline) oder 6F22 (Lithium).

### Warnung bei gestörter Funktion

Die LED (1) blinkt gelb, wenn der Türsender für mehr als 15 Sekunden lauten Tönen oder elektromagnetischen Feldern ausgesetzt wird. Blinkt die LED auch, wenn keine Töne zu hören sind, kann dies folgende Ursachen haben:

1. Der Türsender befindet sich in einem konstanten elektromagnetischen Feld.
2. Am externen Mikrofonanschluss (9) ist ein falsches Mikrofon angeschlossen.

## Fehlersuche (Kurzübersicht)

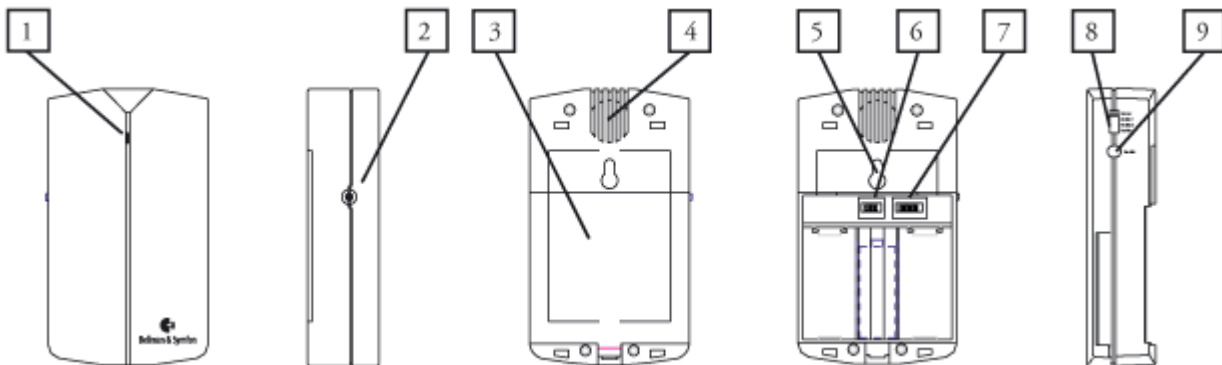
Symptom	Maßnahme
Nichts geschieht, wenn der Sender mit der Prüftaste (2) aktiviert wird.	<ul style="list-style-type: none"> <li>• Um eine akustische Rückkopplung zu vermeiden, wartet der Türsender, bis es zwei 2 Sekunden lang ruhig ist. Erneut versuchen.</li> <li>• Batterie wechseln. Nur eine Alkalibatterie des Typs 6LR61 oder eine Lithiumbatterie des Typs 6F22 verwenden.</li> </ul>
Die LED (1) leuchtet gelb, wenn der Türsender aktiviert wird.	<ul style="list-style-type: none"> <li>• Batterie wechseln. Nur eine Alkalibatterie des Typs 6LR61 oder eine Lithiumbatterie des Typs 6F22 verwenden.</li> </ul>
Die LED (1) leuchtet grün, wenn der Türsender aktiviert wird, die Empfänger geben jedoch kein Signal.	<ul style="list-style-type: none"> <li>• Batterie des Empfängers überprüfen.</li> <li>• Sicherstellen, dass die Empfänger nicht zu weit vom Sender entfernt sind.</li> <li>• Überprüfen, ob der Türsender auf den richtigen Funkkanal eingestellt ist. Siehe auch Funktion/Funkkanal.</li> </ul>
Die LED (1) blinkt gelb.	<ul style="list-style-type: none"> <li>• Sicherstellen, dass es in der Nähe des Türsenders leise ist.</li> <li>• Magnetspule abschalten, falls die falsche Anzeige durch ein elektromagnetisches Feld z. B. von einer Telefonspule verursacht wird.</li> <li>• Externes Mikrofon entfernen, falls ein falsches Mikrofon angeschlossen ist.</li> </ul>
Die Türklingel klingelt, der	<ul style="list-style-type: none"> <li>• Türsender näher an die Türklingel heran und weiter von ihr weg</li> </ul>

Türsender wird jedoch nicht aktiviert.	bewegen. Der Normalabstand von der Türklingel beträgt 3 cm. • Versuchen Sie, den Türsender auf das Erkennen des betreffenden Klanges zu programmieren. Siehe auch Funktion/Erlernen von Klängen. • Besitzt die Türklingel einen Klingelton, der merklich in Lautstärke und/oder Klang variiert? In diesem Fall kann es schwierig sein, die Türklingel mit Hilfe der Lernfunktion zu erkennen. Setzen Sie den Türsender auf die Standardeinstellung zurück. Siehe auch Funktion/Einen erlernten Klang zurücksetzen.
Die Empfänger im System geben Signale ohne Anlass.	• Funkkanal aller Einheiten des Systems auswechseln. Siehe auch Funktion/Funkkanal. • Versuchen Sie, den Türsender auf das Erkennen des betreffenden Klanges zu programmieren. Siehe auch Funktion/Erlernen von Klängen.

Nähere Informationen zu diesem Produkt auf Englisch finden Sie im Appendix.

## Produktbeschreibung

1. Kombinierte Sende-/Batterieanzeige. Weitere Informationen finden Sie unter Anzeigen und Signale.
2. Prüftaste/Druckknopf
3. Batteriefachdeckel
4. Mikrofon
5. Wandkonsole
6. Signalumschalter
7. Funkkanalschalter
8. Programmierumschalter (soll auf Position „Normal“ stehen)
9. Anschluss für externes Mikrofon



**Address:**  
 Bellman & Symfon AB  
 Södra Längebergsgatan 30,  
 421 32 VÄSTRA FRÖLUNDA  
 Sweden

**Our office hours are:**  
 Mon-Fri 08:00-12:00, 12:45-16:30

**Telephone:** +46 31 682820  
**Fax:** +46 31 682890  
**Homepage:** [www.bellman.com](http://www.bellman.com)  
 Sending us company e-mail: [info@bellman.symfon.se](mailto:info@bellman.symfon.se)