



Bellman & Symfon®

Bellman Wecker Modell BE1340

## Gebrauchsanweisung für den Bellman Wecker (DE)

---



*Bellman Wecker, Modell BE1340, ist mit extra Funktionen ausgestattet:*

*Snooze Funktion (Weckwiederholung / Schlummertaste)*

*Weckruf mit ansteigender Intensität und Lautstärke und/oder Blitzen.*

*Die Anzahl der Blitze und ihr Rhythmus wird automatisch geregelt, abhängig vom Umgebungslicht.*

*Zwei Bellman Visit Bettvibratoren (Zubehör) können angeschlossen werden.*

*Das Ziffernblatt wird, während des Weckens und auch, wenn die Snooze Taste betätigt wird, beleuchtet.*

*Der Wecker kann an einen Telefonanschluß zum Signalisieren für eingehende Anrufe und auch an einem externen Auslöser angeschlossen werden.*

*Er hat einen eingebauten, nachladbaren Akkumulator, der während eines Stromausfalles aktiviert wird, oder wenn der Wecker nicht an das Stromnetz angeschlossen wird.*

*Um die korrekte Bedienung sicherzustellen, lesen Sie bitte diese Gebrauchsanweisung, bevor Sie zum ersten Mal dieses Gerät verwenden.*

### Einführung:

#### 1) Netzanschluss

Bellman Visit Wecker benötigt einen Netzanschluss zur Stromversorgung. Schließen Sie den mitgelieferten Netzadapter an die mit DC IN 7,5V gekennzeichnete Buchse (12) an der Rückseite des Weckers an. Lassen Sie den Wecker beim ersten Gebrauch 24 Stunden am Stromnetz angeschlossen, um den eingebauten Akkumulator zu laden. Dieses erhöht die Lebensdauer des Akkus. Normalerweise benötigt ein entladener Akku 16 Stunden für eine volle Ladung.

Bitte beachten! Benutzen Sie nur den mitgelieferten Netzadapter Modell Bellman G075040D25.

Der eingebaute Akkumulator (NiMH) übernimmt die Stromversorgung bei Betrieb ohne Netzadapter. Ein voll geladener Akku hält ca. eine Woche, jedoch empfehlen wir den Betrieb mit Netzanschluss.

#### Netzkontrolllampe (1)

Sie leuchtet konstant grün während des normalen Betriebes, wenn der Netzanschluss benutzt wird.

Sie blinkt grün bei Netzausfall oder Betrieb ohne Netzanschluss

Sie blinkt rot, wenn der Akkumulator schwach ist und geladen werden sollte.

#### 2) Einstellen der Uhrzeit

Benutzen Sie den entsprechend markierten Knopf (11) auf der Rückseite der Uhr zum Einstellen der Uhrzeit.

#### 3) Einstellen der Weckzeit

1) Benutzen Sie den entsprechend markierten Knopf (10) auf der Rückseite der Uhr zum Einstellen der Weckzeit.

2) Der mit „Alarm“ beschriftete Knopf (5) auf der rechten Seite des Weckers schaltet den Weckton ein oder aus.

3) Ist der Alarm eingeschaltet wird dieses durch eine rote Lampe im Snooze-Taster (4) angezeigt.

Bitte beachten! Diese Funktion ist nur mit Netzanschluss verfügbar.

4) Sie können geweckt werden mit einem Weckton und/oder Blitzen sowie mit Vibrationen (Zubehör). Weckton und Blitze werden aktiviert durch die Schalter (7 und 9) auf der Rückseite des Gerätes.

Stellen Sie dieses nach Ihren Wünschen ein.

#### Wecken

Sie werden geweckt durch einen Ton mit ansteigender Intensität und Lautstärke, mit hellen Blitzen und/oder mit Vibrationen, wenn das Zubehör Bellman Bettvibrator, Modell BE1270, angeschlossen ist.

Wird das Wecksignal nicht nach 30 Minuten ausgeschaltet stoppt es automatisch. Während des Weckens ist das Ziffernblatt beleuchtet.

Die Snooze - Funktion, welche die Weckwiederholung nach 3-5 Minuten aktiviert, ist eingeschaltet, wenn der Snooze - Taster (4) gedrückt ist. Die Lampe im Snooze - Taster wird dann blinken (nur wenn die Uhr mit dem Stromnetz verbunden ist).

### Allgemein

## Der Blitz

Auf dem Ziffernblatt befindet sich ein Lichtsensor (3), der die Anzahl der Lichtblitze und deren Intervall regelt. Bei Nacht werden ca. 12 bei Tag ca. 8 Blitze gesendet. Bei Eingang eines Telefonsignals (wenn der Wecker an das Telefon angeschlossen ist) werden ca. 5 Blitze bei jedem Klingeln gesendet, bei Tag und Nacht.

## Extra Knopf für den Alarm Ein-/ Ausschalter

Im Lieferumfang befindet sich ein Extra Aufsatz, der auf den regulären Alarm Ein/Aus-Schalter (5) montiert werden kann. Sehen Sie hierzu die bebilderte Anleitung.

## Beleuchtung des Ziffernblattes

Das Ziffernblatt kann jederzeit durch Drücken des Snooze - Tasters (4) beleuchtet werden. Während des Weckrufes ist das Ziffernblatt automatisch beleuchtet.

## Anschluss des Bellman Visit Bettvibrators

Es können ein oder zwei Bellman Visit Bettvibratoren an den Buchsen (16) auf der Rückseite des Weckers angeschlossen werden.

Der Vibrationsrhythmus während des Weckens ist kurze Vibrationen mit langen Pausen. Das Telefonsignal (siehe „Anschluss der Telefonbuchse“ weiter unten) wird signalisiert durch wiederholte kurze Vibrationen. Die Vibrationen dauern an, bis Sie den Snooze – Taster (4) drücken (oder wenn das Telefonsignal länger als 30 Sekunden ausbleibt).

## Anschluss der Telefonbuchse

Auf der Rückseite des Gerätes befindet sich eine Buchse (15) zur Verbindung mit einem analogen Telefonanschluss (Zubehör). Wenn ein Anruf eingeht, wird dieser durch einen Ton und Blitzen angezeigt. Das Verbindungskabel erhalten Sie bei Ihrem Bellman & Symfon Händler.

Ton und Blitz können mit den Schaltern (7) und (7) auf der Rückseite des Gerätes separat ein- oder ausgeschaltet werden. Stellen Sie sicher, dass Sie die gewünschten Einstellungen vorgenommen haben.

## Externes Triggersignal

Der Wecker kann durch ein externes Gerät über die Buchse Ext. Trig (13) auf der Rückseite des Gerätes aktiviert werden. Der Ton- und Vibrationsrhythmus der angeschlossenen Bettvibratoren wird mit den Schaltern 1-4 (8) eingestellt. Zum Ausschalten des Signals drücken Sie die Snooze – Taste (4). Siehe auch weitere technische Informationen.

## Fehlersuche

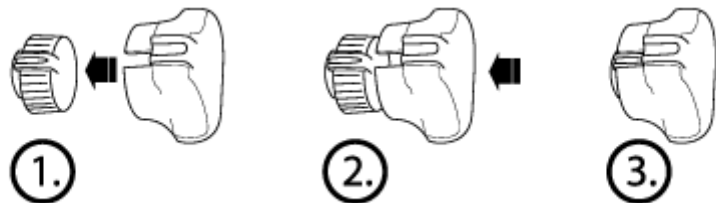
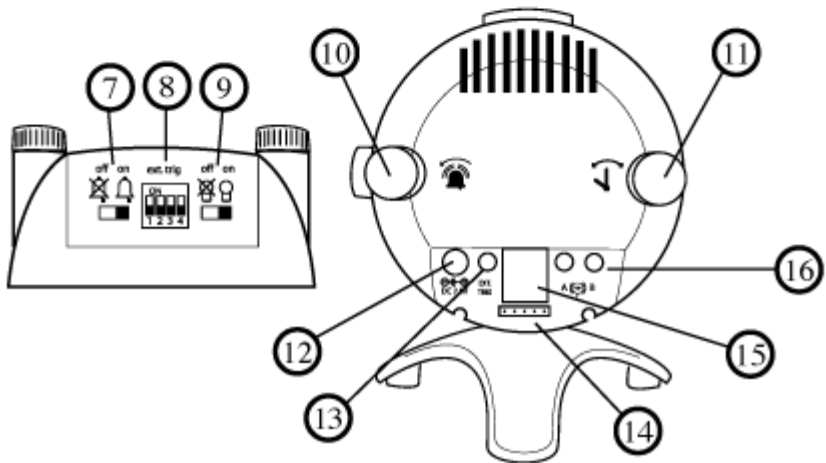
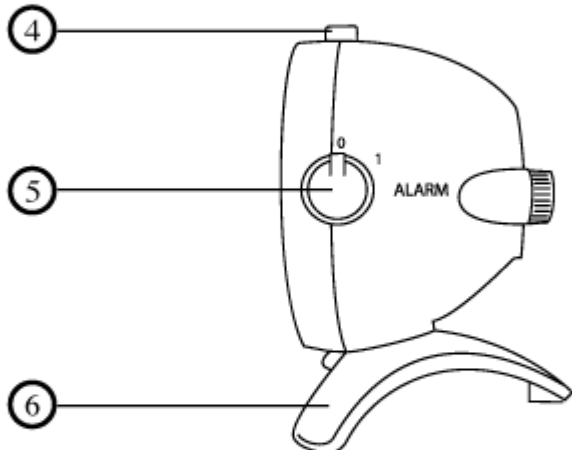
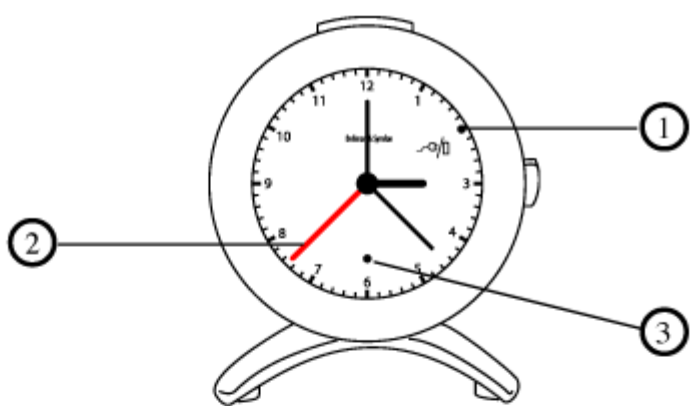
*Fehler sind nicht immer schwerwiegender Art. Prüfen Sie das Produkt anhand des nachstehenden Schemas für die Fehlersuche, bevor Sie sich an einen Fachmann wenden.*

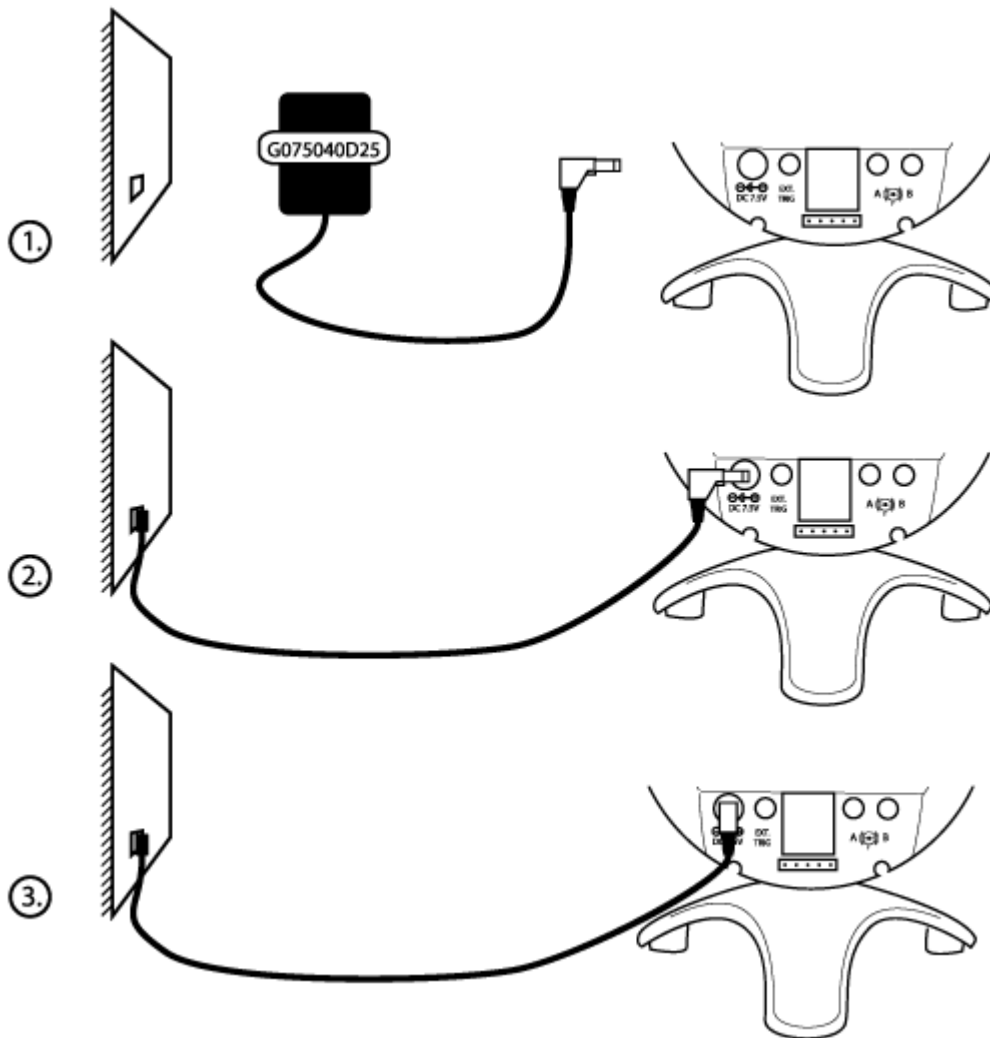
Symptom	Maßnahme
Kein Blitz	Prüfen Sie den Schalter (9), der die Blitze ein-/ausschaltet.  Prüfen Sie, ob der Netzanschluss angeschlossen ist und dass der eingebaute Akkumulator geladen ist. (siehe Netzkontrolllampe)
Kein Weckton	Prüfen Sie den Schalter (7), der den Weckton ein-/ausschaltet.  Prüfen Sie, ob der Netzanschluss angeschlossen ist und dass der eingebaute Akkumulator geladen ist. (siehe Netzkontrolllampe)

## Produktbeschreibung

- 1) Kontrolllampe für Netzanschluss
- 2) Zeiger für Weckzeit
- 3) Lichtsensor
- 4) Snooze – Taste
- 5) Schalter für Wecken Ein/Aus
- 6) Fuß
- 7) Schalter für Weckton Ein/Aus
- 8) Wahlschalter für die Signalisierung externer Geräte
- 9) Schalter für Blitz Ein/Aus
- 10) Stellrad für Weckzeit-Einstellung
- 11) Stellrad für Uhrzeit-Einstellung
- 12) Buchse für Netzadapter
- 13) Buchse für externe Geräte
- 14) Buchse für Programmierung

(nur für Servicedienst)  
 15) Buchse für Telefon-  
 Anschlusskabel (Zubehör)  
 16) Buchsen für 2 Bellman Visit  
 Bettvibratoren (Zubehör)





**Address:**  
Bellman & Symfon AB  
Södra Långebergsgatan 30,  
421 32 VÄSTRA FRÖLUNDA  
Sweden

**Our office hours are:**  
Mon-Fri 08:00-12:00, 12:45-16:30

**Telephone:** +46 31 682820  
**Fax:** +46 31 682890  
**Homepage:** [www.bellman.com](http://www.bellman.com)  
Sending us company e-mail: [info@bellman.symfon.se](mailto:info@bellman.symfon.se)